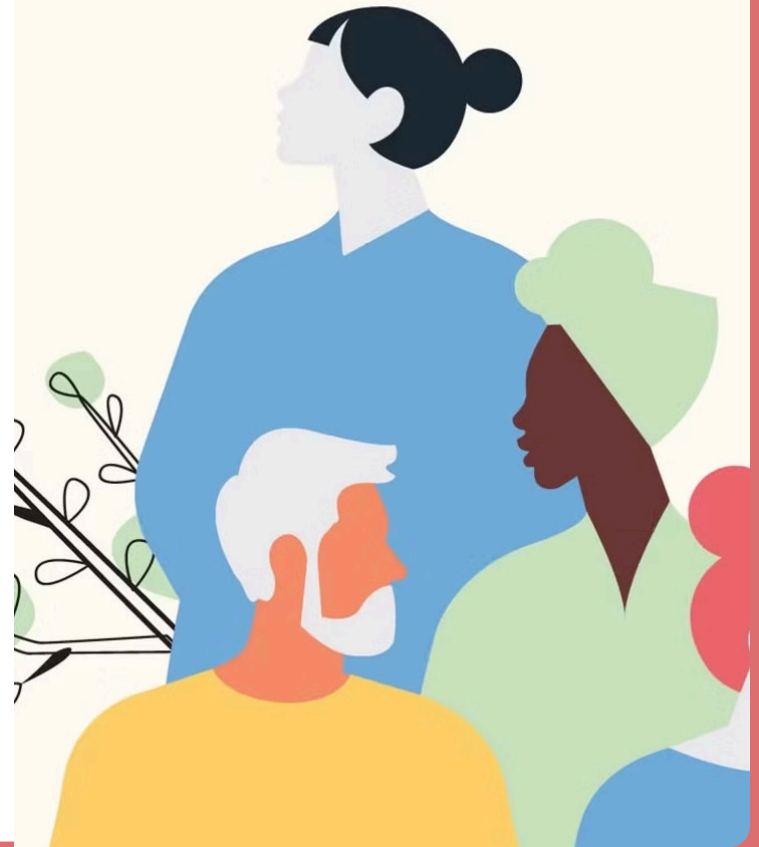


Faire équipe avec sa communauté: transformer la participation citoyenne en levier de réussite collective

Cette capsule est la première d'une série de cinq formations qui explorent différentes approches pour favoriser la participation des citoyens et des citoyennes au développement de leur communauté.



Un projet pilote inspirant

Cette initiative est issue du projet pilote [Mon Milieu Dynamique](#) qui vise à accompagner les municipalités ciblées dans le Centre-du Québec, développer la participation citoyenne, favoriser la revitalisation des milieux, valider l'intérêt et les besoins des municipalités concernant la participation citoyenne et la revitalisation des milieux et évaluer les retombées du projet pilote.

Le projet est financé dans le cadre du Volet 1 du Fonds d'appui au rayonnement des régions du ministère des Affaires municipales et de l'Habitation.

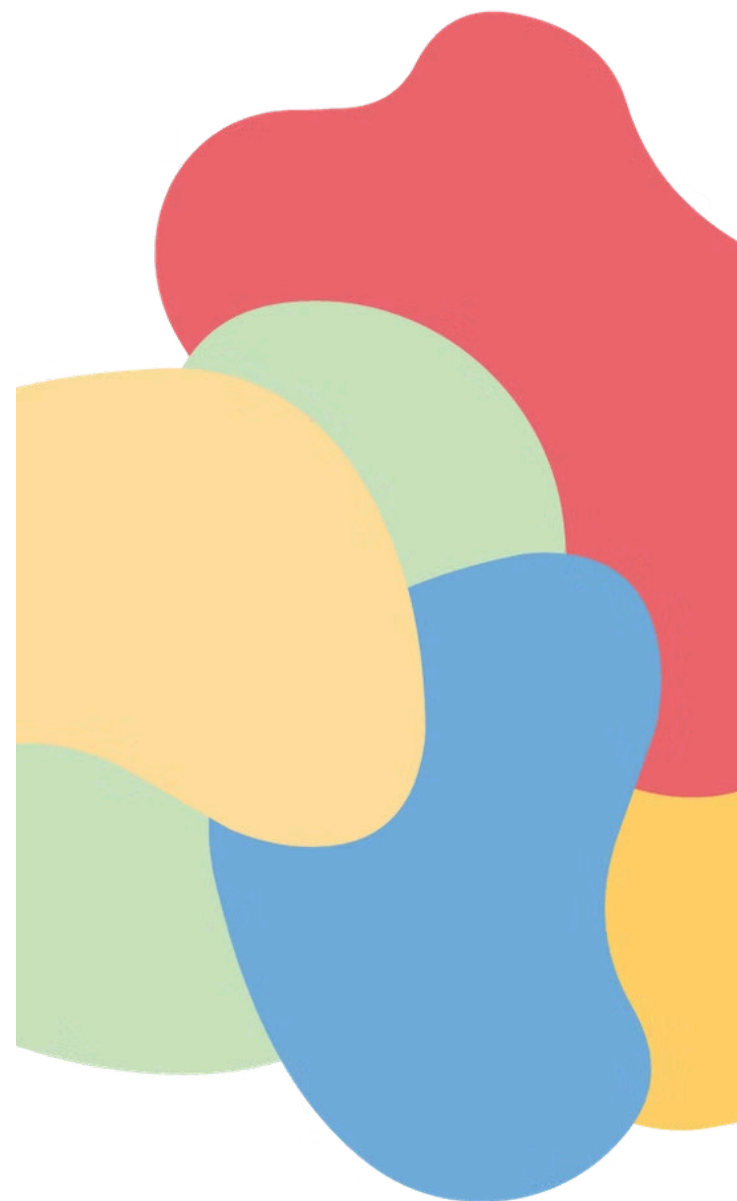
Ce projet est porté par le [Comité régional en développement social \(CRDS\) du Centre-du-Québec](#).

Les outils et les formations ont été conçus par [Marie-Pierre Clavette](#), mandatée par le CRDS.

**« Le véritable
changement dans
une collectivité
s'opère à la vitesse à
laquelle se bâtit la
confiance. »**

Liz Weaver, TAMARACK INSTITUTE

Cette formation vise à offrir un espace où les personnes engagées dans la gouvernance municipale développent des stratégies pour renforcer la confiance au sein de leur communauté et accompagner des transformations durables.



Capsule 1 : Renforcer la compréhension de l'importance de la participation citoyenne



La pertinence de l'implication citoyenne



La place des citoyens et des citoyennes dans les projets de développement



Les bénéfices d'une participation citoyenne active



Les conséquences d'une faible implication sur les projets



Les effets d'une participation perçue comme perturbatrice



L'importance de la confiance

Que représente pour vous la participation citoyenne ?

- Contribuer au développement de la collectivité.
- Donner de mon temps pour aider des personnes qui en ont besoin.
- Faire du bénévolat pour des initiatives locales.
- Participer aux réunions du conseil municipal.
- Se mobiliser contre un projet de développement économique.
- Contribuer à l'organisation d'événements communautaires (ex. fêtes de quartier, festivals locaux).
- S'impliquer dans des associations comme la FADOQ.
- Participer à des consultations publiques pour donner son avis sur des projets municipaux.
- Exprimer ses préoccupations ou idées via des plateformes numériques (ex. sondages en ligne, Facebook, etc.).
- Autre

Incitatifs à la participation citoyenne

« Nous renforcerons aussi la participation des personnes en situation de pauvreté et d'exclusion sociale dans les instances de gouvernance des Alliances pour la solidarité afin que les projets qui en émanent soient encore plus axés sur leurs réalités. »

Mot de la ministre responsable de la Solidarité sociale et de l'Action communautaire, Plan d'action gouvernemental visant la lutte contre la pauvreté et l'exclusion sociale 2024-2029

« Une attention particulière doit être portée à la participation citoyenne tout au long du processus, afin d'informer le public de la démarche, de s'assurer de son adhésion, mais aussi pour prendre en considération leurs enjeux vécus en lien avec les changements climatiques et leurs solutions proposées pour y répondre. À cet effet, il faut tenter de comprendre les besoins, les préoccupations, les souhaits, les perceptions ainsi que les émotions des citoyens et intégrer ces éléments dans la recherche de solutions. »

Guide d'élaboration d'un plan climat

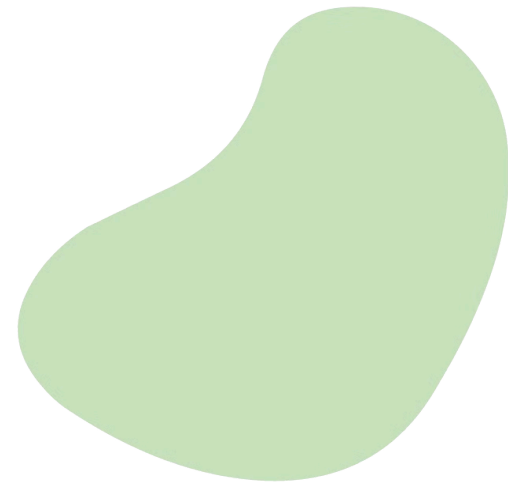
« S'il appartient aux élus municipaux d'assumer la responsabilité définitive des choix collectifs en matière d'aménagement du territoire et d'urbanisme, les citoyens s'attendent de plus en plus à ce que leurs préoccupations soient prises en compte dans les projets susceptibles de toucher leur milieu de vie. Il importe donc que les processus décisionnels prévoient des mécanismes visant à informer les citoyens, à les consulter et à les engager activement dans la prise de décision. »

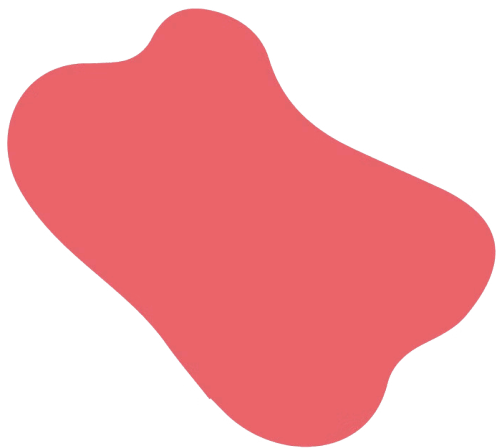
Guide La prise de décision en urbanisme - Acteurs et processus municipaux, ministère des Affaires municipales et de l'Habitation

Autres incitatifs à la participation citoyenne

Les démarches *Municipalité amie des aînés* (MADA) et les politiques familiales municipales nécessitent l'implication active de la population, notamment des personnes concernées, pour obtenir les accréditations et des financements.

La consultation est essentielle à chaque étape, assurant que les besoins réels soient pris en compte et que les actions mises en place soient adaptées aux réalités locales.





Les comportements attendus envers les élus.es

« Être un élu, c'est à la fois avoir le privilège de compter sur la confiance des citoyens et assumer la responsabilité de déterminer les priorités et les actions qui permettront le développement et le mieux-être de leur communauté.

Rehausser ce lien de confiance entre élus et citoyens représente un défi fondamental et constant dans toute société démocratique. »

Guide des bonnes pratiques : le respect et l'incivilité de la Commission municipale du Québec

Voici quelques exemples de comportements attendus envers les élus.es dans ce sens

Confiance	Les élus/élues municipaux doivent maintenir un lien de confiance solide avec les citoyens/citoyennes. Ce rôle inclut de répondre aux attentes élevées en matière de respect, de civilité, et d'intégrité.
Climat propice au dialogue	Les élus/élues partagent la responsabilité avec les citoyens/citoyennes de créer un climat facilitant l'expression des différences et des divergences d'opinions, essentiel à la démocratie municipale.
Opportunité	Les élus/élues ont la responsabilité de créer des espaces et des opportunités pour que les citoyens/citoyennes puissent participer activement aux processus décisionnels.
Exemplarité	Les actions et attitudes des élus/élues ont un impact direct sur la perception et la crédibilité des institutions démocratiques locales.
Respect	« Le respect envers l'autre conduit au respect envers soi. » Cela souligne l'importance pour les élus/élues de cultiver des relations respectueuses à tous les niveaux.
Éthique	Les élus/élues doivent se poser la question : « Quoi faire pour bien faire ? ». Une réflexion éthique permet d'anticiper les conséquences des décisions.

Les bénéfices d'une participation citoyenne active

Renforcement de la légitimité et de l'acceptabilité sociale

- Les projets co-construits avec les citoyens/citoyennes sont mieux acceptés et soutenus.
- Une communication ouverte et transparente renforce la confiance et la crédibilité.

Amélioration de la qualité et de la durabilité des projets

- Les projets participatifs répondent mieux aux besoins réels.
- La consultation permet d'éviter des erreurs coûteuses.
- Un projet porté collectivement génère des économies.
- L'implication citoyenne favorise l'entretien à long terme des infrastructures.

Développement du capital social

- Renforcement des liens entre élus/élues et citoyens/citoyennes.
- Contribution à la cohésion sociale à travers la collaboration.
- Acquisition de compétences, de confiance et d'un sentiment d'appartenance.

Apport d'une expertise locale et d'innovations

- Prise en compte des réalités et défis du milieu.
- Émergence d'idées novatrices et de solutions adaptées.

Promotion de l'engagement civique

- Renforcement du sentiment de responsabilité et de mobilisation collective.

Des exemples d'initiatives qui favorisent une participation citoyenne réussies au Centre-du-Québec

- Être mieux... Ensemble! pour des communautés fortes et résilientes - CIUSSS MCQ
- Aménagement culturel du quai de Sainte-Angèle - Bécancour
- Création d'un poste de directeur des communications et de la participation citoyenne - Nicolet
- Projet sous le pavé - MRC d'Arthabaska
- Budget participatif - Victoriaville
- Comité des citoyens de Saint-Joseph - Drummondville
- Escouade d'entraide - Inverness
- Création d'un poste d'agent/agent(e) de développement et vie communautaire pour des petites municipalités
- Réfection de parc avec des urbanistes
- Transformation d'église avec des architectes
- Rénovation de centre communautaire
- Etc.

Des exemples d'initiatives de participation citoyenne réussies ailleurs

- Conseils de quartier - Québec
- Office de consultation publique de Montréal
- Politique de participation publique en aménagement du territoire et d'urbanisme - Chambly
- Guide de participation publique - Chambly
- Démarche Grand Dialogue du Saguenay
- Politique de participation citoyenne de Petit Saguenay
- Accélérateur de projets citoyens - Baie-Comeau
- Consultations citoyennes auprès des enfants - Concertation Montréal
- CONSTITUONS! : mettre en scène la démocratie
- Budget participatif - Salaberry de Valleyfield
- Etc.

Les conséquences d'une faible implication sur les projets

Risques de rejet et de conflit

Opposition et protestations : Les projets imposés sans consultation peuvent rencontrer une résistance active.

Mésinformation : L'absence de communication peut mener à des rumeurs ou à une mauvaise compréhension des enjeux.

Perte de confiance envers les institutions

Désengagement civique : Les personnes citoyennes peuvent se sentir ignorées ou marginalisées, ce qui nuit à leur participation future.

Dégradation de l'image des décideurs : Une mauvaise gestion de la participation citoyenne peut nuire à la réputation des élus/élues et des institutions.

Inefficacité et gaspillage de ressources

Inadéquation des solutions : Les projets risquent de ne pas répondre aux besoins réels, entraînant un gaspillage de temps et de ressources.

Retards et surcoûts : Les oppositions peuvent entraîner des délais supplémentaires et des coûts imprévus.

Les conséquences d'une implication «dérangeante»

Définition

« La mobilisation citoyenne est dérangeante lorsqu'elle porte sur des projets controversés, suscite des tensions entre les personnes et les organisations concernées, se déroule dans un contexte où le dialogue est plus difficile et se distingue par une intensité élevée. C'est la manifestation d'une volonté d'influence, de perturbation et de changement qui accroît la pression sur les autorités et les personnes qui prennent les décisions. L'intensité du dérangement varie selon l'environnement sociopolitique et selon les subjectivités individuelles. »

Dialogues autour de l'implication citoyenne dérangeante, Groupe, femmes et politique et Notre boîte.

Contexte propice à la naissance d'une implication perçu comme perturbatrice

- Projets controversés
- Dialogue difficile ou rompu
- Volonté d'influence ou de perturbation

Pourquoi cela se transforme ainsi

- Méconnaissance mutuelle des réalités et contraintes (des citoyens/citoyennes et des élus/élues).
- Attitudes agressives et accusations qui bloquent le dialogue.
- Rapports de force inégaux, notamment entre les résidents.es, promoteurs et élus.es.
- Conflits d'intérêts potentiels avec l'industrie, qui finance une part des revenus municipaux.
- Perception de manque de transparence et d'inaction des élus/élues.

Conséquences observées d'une implication « dérangement »

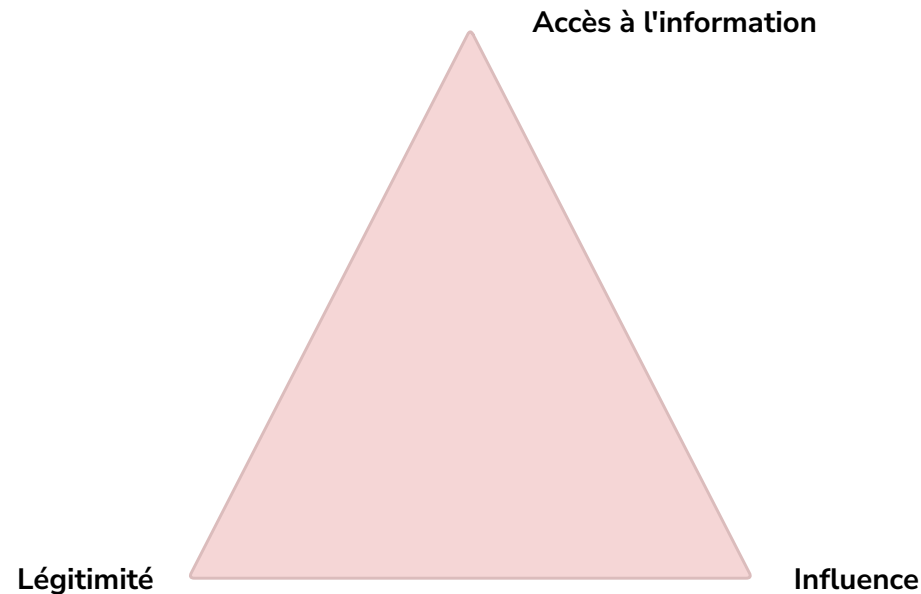
Impacts négatifs

Division sociale	polarisation accrue des débats et fragmentation des communautés.
Rupture du dialogue	perte de confiance mutuelle entre la population, les élus/élues, et les promoteurs.
Stigmatisation des militants.es	perception négative des personnes impliquées dans la mobilisation.
Intimidation et peur	climat d'insécurité ressenti par certaines parties prenantes.
Désintérêt de la population	fatigue ou désengagement face aux tensions continues.

Impacts positifs

Changements aux pratiques	modifications des projets ou pratiques industrielles.
Réseautage	renforcement des liens entre les parties prenantes.
Tribunes d'expression	sensibilisation et meilleure prise en compte des enjeux locaux.

Le triangle de la confiance dans la participation citoyenne



Modèle développé par Susan L. Senecah, chercheuse

Accès à l'information

- Fournir des données claires et transparentes sur les projets et les décisions municipales.
- Créer des espaces accessibles pour partager les informations (ex. sites web, réunions publiques).
- S'assurer que chacun et chacune a la possibilité de comprendre et de participer.

Légitimité des voix citoyennes

- Reconnaître les préoccupations de la population comme valides et pertinentes.
- Éviter de les réduire à des émotions ou des intérêts égoïstes.
- Inclure la communauté dans le processus décisionnel, pas seulement en consultation symbolique.

Influence sur les décisions

- S'assurer que les contributions de la population ont un impact réel.
- Éviter les processus perçus comme factices où les décisions semblent déjà prises.
- Faire preuve de transparence sur comment les contributions sont intégrées.

Conclusion : Osons la participation citoyenne !

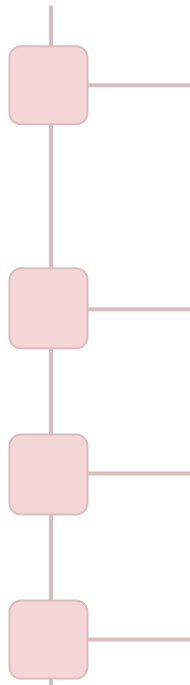
Un levier puissant pour des communautés dynamiques

- La participation citoyenne renforce la légitimité des décisions et la confiance mutuelle.
- Elle permet des projets plus ancrés dans les réalités locales et mieux acceptés.
- Elle stimule l'innovation et la résilience collective.

Des élus.es engagés, des citoyens.nes impliqués.es: un duo gagnant

- Construire des espaces d'échange authentiques.
- Expérimenter des approches participatives adaptées à vos contextes.
- Favoriser une culture du dialogue et du respect.

Poursuivons ensemble la réflexion !

- 
- 2- Approfondir la connaissance des membres de la communauté, essentielle pour favoriser la collaboration.
 - 3- Établir de bonnes relations avec les membres de la communauté.
 - 4- Comprendre et prévenir les tensions dans la participation citoyenne.
 - 5- Élaborer un plan de match pour faire équipe avec sa communauté.

Partenaires du projet pilote

Mon Milieu Dynamique est soutenu par un comité de pilotage formé de [représentant.es](#) des organisations suivantes : [AGÉPA Centre-du-Québec](#), [CDC Drummond](#), [Culture Centre-du-Québec](#), [CIUSSS de la Mauricie-et-du-Centre-du-Québec](#), [Loisir Sport Centre-du-Québec](#), [MAMH](#), [MRC d'Arthabaska](#), [MRC de Bécancour](#), [MRC de L'Érable](#), [MRC de Drummond](#), [Pôle d'économie sociale du Centre-du-Québec](#), [SADC de Nicolet-Bécancour](#), [Table des MRC du Centre-du-Québec](#).



Avec la participation financière de :

